


제 4 교시

사회탐구 영역(사회·문화)

성명		수험번호		2		제 [] 선택
----	--	------	--	---	--	----------

1. 밑줄 친 ㉠ ~ ㉣과 같은 현상의 일반적인 특징에 대한 설명으로 옳은 것은?



㉠ 철새가 먹이를 찾아 장거리 이동을 할 때는 뇌의 절반만 쓰는 ㉠가수면 상태에서 무리 지어 비행한다. 이로 인해 철새 무리가 풍력 발전기 주변을 지나는 도중 회전 날개에 부딪쳐 때죽음을 당하는 현상이 종종 발생하고 있다. 이러한 충돌을 줄이기 위해 풍력 발전소에서는 ㉡ 풍력 발전기 회전 날개에 조명 장치나 스피커를 부착하기도 한다. 그뿐 아니라 한 기업에서는 ㉢ 인공지능 카메라로 풍력 발전기 주변을 비행하는 조류에 관한 데이터를 수집하여 ㉣ 조류와 풍력 발전기의 충돌을 예측하는 기술을 개발하였다.

- ① ㉠과 같은 현상은 가치 함축적이다.
- ② ㉠과 같은 현상은 개연성의 원리가 적용된다.
- ③ ㉡과 같은 현상은 확실성의 원리가 적용된다.
- ④ ㉢과 같은 현상은 존재 법칙의 지배를 받는다.
- ⑤ ㉣과 같은 현상은 보편성과 특수성이 공존한다.

2. 사회·문화 현상을 바라보는 서로 다른 관점 (가) ~ (다)에 대한 설명으로 옳은 것은? [3점]

(가) ‘금기(禁忌)’는 개인이 불편함이나 위협을 느끼는 특정 행위에 부정적인 의미를 부여하게 되면서 생겨난다. 특정 행위를 ‘금기’로 인식하는 구성원에 의해서 그 행위는 비난의 대상이 된다.

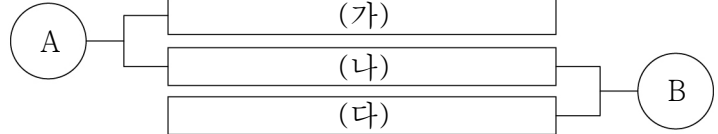
(나) ‘금기(禁忌)’는 지배 집단의 기득권을 위협하는 행위를 막기 위해 만들어진 것이다. 지배 집단은 이러한 ‘금기’의 제도화를 통해 피지배 집단의 불만과 저항을 억누르고 자신들의 이익을 공고히 할 수 있다.

(다) 사회마다 공동체의 안정과 질서 유지를 위해서 ‘금기(禁忌)’라는 것을 만들어 사회적 문제가 될 수 있는 행동을 제한한다. 이러한 ‘금기’는 대다수 사회 구성원의 합의로 결정된다.

- ① (가)는 사회가 일종의 유기체와 같은 성질을 지녔다고 전제한다.
- ② (나)는 급속한 사회 변동을 설명하지 못한다는 비판을 받는다.
- ③ (다)는 서로 다른 집단 간 갈등과 대립을 필연적 현상으로 본다.
- ④ (나)는 (가)와 달리 사회가 능동적이고 주체적인 개인에 의해 구성된다고 본다.
- ⑤ (가)는 (나), (다)와 달리 개인에 대한 사회 구조의 영향력을 간과한다는 비판을 받는다.

3. 자료는 사회·문화 현상의 서로 다른 연구 방법 A, B의 일반적인 특징을 연결한 것이다. 이에 대한 설명으로 옳은 것은?

A는 B와 달리 사회·문화 현상의 특수성을 강조하면서 자연 과학과는 다른 방법을 사회·문화 현상의 탐구에 적용하고자 한다.



- ① A는 변수 간 관계에 대한 법칙 발견을 목적으로 한다.
- ② B는 인간 행위의 이면에 담긴 의미 파악을 중시한다.
- ③ (가)에는 ‘계량화된 자료의 통계적 분석을 중시한다.’가 들어갈 수 있다.
- ④ (나)에는 ‘경험적 자료를 통해 사회·문화 현상을 연구한다.’가 들어갈 수 있다.
- ⑤ (다)에는 ‘일기, 관찰 일지와 같은 비공식적 자료를 중시한다.’가 들어갈 수 있다.

4. 다음 자료에 대한 설명으로 옳은 것은? (단, A~C는 각각 문화 동화, 문화 병존, 문화 융합 중 하나임.) [3점]

- ‘자기 문화의 정체성이 남아있는가?’라는 질문에 A와 B는 모두 ‘예’로 답한다.
- ‘새로운 문화 요소가 만들어졌는가?’라는 질문에 B는 ‘예’, C는 ‘아니요’로 답한다.
- (가) 라는 질문에 C는 ‘예’, A는 ‘아니요’로 답한다.

- ① A는 강제적 문화 접변을 전제로 나타나는 현상이다.
- ② B는 전파된 문화가 변형되지 않은 상태로 정착되는 현상이다.
- ③ C는 기존 문화 요소가 외래문화 요소로 대체되는 현상이다.
- ④ A와 B는 외래문화 요소의 수용 여부로 구분할 수 있다.
- ⑤ (가)에는 ‘문화 변동의 요인이 외부로부터 왔는가?’가 들어갈 수 있다.

5. 밑줄 친 ㉠ ~ ㉣에 대한 설명으로 옳은 것은?

㉠ 외교관을 꿈꾸는 고등학생 갑은 방학 중에 ㉡ 외교부가 주최한 외교관과의 대화에서 외교관의 자질과 지원 자격 등에 관해 질문하고 그에 대한 답변을 통해 진로 계획을 세웠다. 지난달에는 청소년 외교관 학교에서 ㉢ 외교의 역사를 배우고 보고서를 작성하였다. 갑은 이러한 활동을 수업 시간에 발표하여 교사로부터 진로 계획과 활동의 연계성이 우수하다는 ㉣ 칭찬을 받았다. 한편 갑은 진로 선택 과목으로 국제 정치와 국제법 중 어떤 과목을 선택해야 할지 ㉤ 고민하고 있다.

- ① ㉠은 갑의 성취 지위이다.
- ② ㉡은 갑의 준거 집단이자 내집단이다.
- ③ ㉢은 갑의 재사회화에 해당한다.
- ④ ㉣은 갑의 역할 행동에 대한 보상이다.
- ⑤ ㉤은 갑의 역할 갈등에 해당한다.

6. (가)에 들어갈 옳은 진술만을 <보기>에서 고른 것은?

<연구 윤리 평가서>

○ 연구 윤리 위반 사례
교수 갑은 자기가 개발한 프로그램의 효과를 확인하기 위한 연구를 진행하였다. 갑은 학과 학생들에게 자격증을 취득할 기회라고 속여 연구 대상자를 모집하였다. 이후 갑은 자기가 개발한 프로그램의 효과가 나타나지 않은 연구 대상자의 자료를 제외하고 분석한 결과를 학술지에 게재하였다.

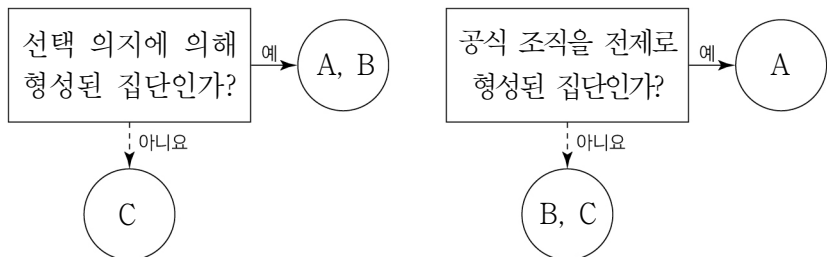
○ 평가 결과
갑의 연구는 ‘(가)’라는 점에서 연구 윤리를 위반하였다.

<보 기>

ㄱ. 연구 대상자의 익명성을 보장하지 않았다.
ㄴ. 타인의 연구 결과를 무단으로 도용하였다.
ㄷ. 자의적으로 자료를 선별하여 연구 결과를 왜곡하였다.
ㄹ. 연구 대상자에게 연구에 대한 정확한 정보를 제공하지 않았다.

- ① ㄱ, ㄴ ② ㄱ, ㄷ ③ ㄴ, ㄷ ④ ㄴ, ㄹ ⑤ ㄷ, ㄹ

7. 그림은 질문에 따라 사회 집단 A~C를 구분한 것이다. 이에 대한 설명으로 옳은 것은? (단, A~C는 각각 2차 집단, 공동 사회, 비공식 조직 중 하나임.) [3점]



- ① A는 B와 달리 형식적 인간관계가 중심을 이룬다.
② B는 C와 달리 비공식적 체제가 지배적이다.
③ C는 A와 달리 구성원들의 가입과 탈퇴가 자유롭다.
④ 회사 내 동호회는 A에, 가족은 C에 해당한다.
⑤ 노동조합은 B이면서 C에 해당한다.

8. 밑줄 친 ㉠~㉤에 대한 진술을 모두 옳게 평가한 학생은?

가난으로 ㉠가족과 떨어져 지낸 갑은 ㉡고등학교 진학을 포기하고 ㉢직업 훈련소에서 기술을 배웠다. 성인이 된 갑은 ㉣대학교에 다니며 산업 기사 자격증을 취득하고 ㉤기업에 입사하여 20년 후 사장이 되었다. 이러한 갑의 성공 신화는 최근 ㉥대중 매체에 소개되어 사람들에게 감동을 주고 있다.

진술	갑	을	병	정	무
㉠은 ㉡과 달리 기초적 수준의 사회화를 담당하는 기관이다.	×	○	○	○	○
㉢은 ㉣과 달리 비공식적 사회화 기관이다.	○	○	×	×	×
㉤은 ㉤과 달리 2차적 사회화 기관이다.	×	×	×	○	×
㉣, ㉤, ㉥은 모두 사회화 자체를 목적으로 설립된 기관이다.	○	×	○	○	×

(○: 그렇다, ×: 그렇지 않다)

- ① 갑 ② 을 ③ 병 ④ 정 ⑤ 무

9. 밑줄 친 ㉠~㉤에 대한 옳은 설명만을 <보기>에서 고른 것은?

[3점]

청소년 아시아 탐방 프로그램

청소년의 ㉠문화적 소양을 높이고, ㉡아시아의 문화와 역사를 다양하게 경험할 수 있는 프로그램을 다음과 같이 운영합니다.

○ 기간
- 2024년 7월 20일 ~ 8월 15일

○ 방문 국가
- 중국, 일본, 베트남

○ 주요 프로그램
- 중국, 일본, 베트남의 주요 역사 유적지 탐방 및 ㉢유물 관람
- △△ 교수의 ㉣‘한국, 중국, 일본, 베트남 전통 의복 간 공통점과 차이점’ 강연

○ 프로그램 참여 시 유의 사항
- ㉤유적지에서 일부 청소년이 큰 소리로 소란을 일으키는 경우가 있습니다.
㉥공중도덕을 준수합니다.

<보 기>

ㄱ. ㉠에서의 ‘문화’는 ㉡에서의 ‘문화’와 달리 넓은 의미로 사용되었다.
ㄴ. ㉢은 ㉤과 달리 물질문화에 해당한다.
ㄷ. ㉣은 비교론적 관점을 통해 도출할 수 있다.
ㄹ. ㉥은 문화 지체 현상에 해당한다.

- ① ㄱ, ㄴ ② ㄱ, ㄷ ③ ㄴ, ㄷ ④ ㄴ, ㄹ ⑤ ㄷ, ㄹ

10. 밑줄 친 ㉠~㉤에 대한 설명으로 옳은 것은? [3점]

갑은 ‘㉠자기 주도 학습 프로그램이 고등학생의 ㉡학업 역량을 향상시킬 것이다.’라는 가설을 설정하고 연구를 진행하였다. 갑은 학업 역량의 측정 요소로 ㉢학습 동기 지수, 모의고사 점수, 문해력 지수를 선정하여 이를 바탕으로 학업 역량 지수를 도출하였다. 이후 고등학생 200명을 무작위로 선정하여 각각 100명씩 나누고 A 집단과 ㉣B 집단으로 임의 배정하여 ㉤학업 역량 지수를 측정하였다. 6개월 동안 A 집단에는 자기 주도 학습 프로그램을 적용하고 B 집단은 이전과 동일하게 학습하도록 한 뒤 학업 역량 지수를 다시 한번 측정하고 학생들의 학업 역량 변화를 비교하였다. ㉥자료 분석 결과는 표와 같으며, 이 결과는 통계적으로 유의미하다.

(단위: 점)

구분	A 집단		B 집단	
	사전 검사	사후 검사	사전 검사	사후 검사
학업 역량 지수	68	80	70	71

* 학업 역량 지수는 100점 만점이며, 점수가 높을수록 학업 역량이 높음을 의미함.
** 표의 수치는 각 집단의 평균값임.

- ① ㉡을 측정하기 위해 질적 자료를 활용하였다.
② ㉣은 ㉣의 조작적 정의에 해당한다.
③ ㉤은 실험 집단이다.
④ ㉤은 ㉠의 효과를 측정하기 위한 실험 처치이다.
⑤ ㉥에 따르면 가설은 기각되었다.

11. 다음 자료에 대한 설명으로 옳은 것은? [3점]

○형성 평가: 표의 비교 대상에 제시된 두 가지 자료 수집 방법을 구분할 수 있는 질문을 쓰시오. 단, A~C는 각각 면접법, 질문지법, 참여 관찰법 중 하나이다.

○학생 답안

비교 대상	학생 답안	교사 채점
A와 B	연구 대상자와의 언어적 상호 작용이 필수적인가?	X
A와 C	주로 양적 연구에서 활용되는가?	O
B와 C	(가)	O

(O: 맞음, X: 틀림)

- ① A는 B에 비해 대량의 구조화된 자료를 수집하기에 용이하다.
- ② B는 C에 비해 실제성이 높은 생생한 자료 확보에 유리하다.
- ③ C는 A에 비해 시간과 비용 측면에서 효율성이 높다.
- ④ B는 A, C와 달리 연구 대상자의 주관적 인식을 파악할 수 있다.
- ⑤ (가)에는 '연구자의 주관적 가치가 개입될 가능성이 있는가?'가 들어갈 수 있다.

12. A, B의 일반적인 특징에 대한 설명으로 옳은 것은? (단, A, B는 각각 관료제, 탈관료제 중 하나임.)

○○ 기업의 조직 운영 방식은 표준화된 규약과 절차에 따른 업무수행, 수직적 의사 결정 구조를 가진 A였다. 올해 초 ○○ 기업 이사회는 각 팀으로 의사 결정 권한을 분산하여 수평적 의사 결정 구조를 특징으로 하는 B로의 전환을 결정하였다. 그 결과, 사원들의 창의적인 업무 제안이 늘어나며 영업 이익이 작년 대비 증가하였다.

- ① A는 B에 비해 목적 전치 현상이 나타날 가능성이 낮다.
- ② A는 B와 달리 상향식 의사 결정 방식이 지배적이다.
- ③ B는 A에 비해 업무 담당자에게 주어진 재량권이 크다.
- ④ B는 A와 달리 업무의 효율성을 추구한다.
- ⑤ A는 성과에 따른 보상을, B는 연공서열에 따른 보상을 중시한다.

13. 일탈 이론 A~C에 대한 설명으로 옳은 것은? (단, A~C는 각각 낙인 이론, 차별 교제 이론, 머튼의 아노미 이론 중 하나임.)

<일탈 이론에 근거한 청소년 범죄의 원인 분석 자료>

이론	분석 내용
A	일탈을 저지르는 주변 사람들과 어울려 지내면서 범죄를 옹호하는 가치관을 습득한 청소년은 쉽게 범죄를 저지름.
B	한 번의 실수로 범죄를 저지른 청소년을 사회가 '범죄자'로 규정하고 그들에게 차별적 제재를 가했기 때문임.
C	물질적 성공을 달성할 합법적인 기회가 제한된 청소년이 불법적 방법을 성공의 수단으로 선택하여 범죄가 발생함.

- ① A는 일탈을 규정하는 객관적 기준이 존재하지 않는다고 본다.
- ② B는 사회 구조적 측면에서 일탈을 설명한다.
- ③ C는 정상적 집단과의 교류 확대를 일탈의 대책으로 본다.
- ④ B는 C와 달리 최초의 일탈이 2차적 일탈로 이어지는 과정에 주목한다.
- ⑤ C는 A, B와 달리 일탈의 발생 과정에서 나타나는 상호 작용을 중시한다.

14. 밑줄 친 ㉠, ㉡에 부각된 문화의 속성에 대한 옳은 설명만을 <보기>에서 고른 것은?

소의 등을 뛰어넘는 ○○ 부족의 성인식은 개인의 의식일 뿐 아니라 구성원을 결속시키는 마을 전체의 축제이자 풍습이다. 특히 ㉠ 성인식은 ○○ 부족의 경제생활에 중요한 가축인 소를 다룰 수 있어야 한다는 의미를 담고 있으며, 그들의 유목 생활과 밀접한 연관이 있다. 또한 ○○ 부족 청년들은 주변 위험으로부터 부족을 지키고 가족을 책임질 수 있는 능력을 인정받는 관문인 성인식을 통해 자신의 힘을 증명하고자 한다. 이러한 ㉡ 성인식을 통과한 청년만이 독립된 가정을 꾸릴 수 있는 자격이 있다는 것을 ○○ 부족원이라면 누구나 알고 있다.

<보 기>

- ㉠. ㉠은 문화의 각 부분이 독립적으로 존재하지 않음을 보여 준다.
- ㉡. ㉠은 문화가 시간이 지남에 따라 형태나 내용이 변화함을 보여 준다.
- ㉢. ㉡은 문화를 통해 구성원의 행동 방식을 예측할 수 있음을 보여 준다.
- ㉣. ㉡은 문화가 세대 간 전승되면서 더욱 복잡하고 풍부해짐을 보여 준다.

- ① ㉠, ㉡ ② ㉠, ㉢ ③ ㉡, ㉣ ④ ㉡, ㉣ ⑤ ㉢, ㉣

15. 갑~병의 문화 이해 태도에 대한 설명으로 옳은 것은?

○○시 토마토 축제 성공적 개최
우리나라 최초로 개최된 토마토 축제에 도움을 주신 여러분 감사합니다.

갑: 토마토 축제라면 역시 A 국이지. 우리 토마토 축제는 A 국의 토마토 축제에 비해 뒤쳐졌어. 다음부터 A 국의 토마토 축제를 그대로 따라 하는 것이 좋겠어.

을: A 국의 토마토 축제는 의미 없이 토마토를 낭비하는 수준 낮은 축제야. 함께 즐기면서 공동체 의식을 함양할 수 있는 우리의 토마토 축제가 가장 우수해.

병: 어떤 토마토 축제이든 그 사회의 고유한 문화를 반영한 것이고 나름대로 의미가 있어. 무엇이 더 우수한 토마토 축제인지 판단하지 말고 그 자체로 존중해야 해.

- ① 갑의 태도는 선진 문물 수용에 소극적이라는 비판을 받는다.
- ② 을의 태도는 외래문화에 종속될 수 있다는 비판을 받는다.
- ③ 병의 태도는 타 문화와의 마찰을 일으킬 수 있다는 비판을 받는다.
- ④ 병의 태도는 을의 태도와 달리 문화 제국주의로 나아갈 수 있다는 비판을 받는다.
- ⑤ 갑의 태도는 을, 병의 태도에 비해 자문화 정체성을 상실할 우려가 크다는 비판을 받는다.

16. 다음 자료에 대한 설명으로 옳은 것은? (단, A~E는 각각 발견, 발명, 간접 전파, 자극 전파, 직접 전파 중 하나임.) [3점]

오늘은 갑국과 을국이 100년 동안 교류하며 나타난 문화 변동 사례와 그 요인을 살펴보겠습니다. A와 D는 문화 변동의 내재적 요인입니다.

변동 사례	변동 요인
갑국에서 처음 만들어진 전기등이 갑국 상인들을 통해 을국에 전달되어 널리 사용됨.	A, B
이미 존재하였지만 알려지지 않았던 바이러스를 찾아낸 갑국 학자는 백신 제조법을 고안하였고, 이는 서적을 통해 을국에 전달되어 사용됨.	A, C, D
(가)	E



- ① A는 이전에는 없던 새로운 문화 요소를 창조한 것이다.
- ② B는 간접 전파에 해당한다.
- ③ C는 외부 문화 요소에서 아이디어를 얻어 새로운 문화 요소를 만드는 것이다.
- ④ D는 E와 달리 한 사회의 문화 다양성을 높이는 데 기여한다.
- ⑤ (가)에는 '을국의 문자가 선교사에 의해 갑국에 전달되어 사용됨.' 이 들어갈 수 있다.

17. 다음 글에 나타난 개인과 사회의 관계를 바라보는 관점에 대한 설명으로 옳은 것은?

사람들은 흔히 자신이 독립적이고 개성 있는 존재라고 믿는다. 그러나 실제로는 자신이 속한 사회의 통념, 문화, 제도의 영향을 받기 때문에 이로부터 자유롭기란 쉽지 않다. 개인에게 영향을 주는 사회의 힘은 때로는 노골적 압력으로 드러나기도 하지만 대체로 무형의 압력으로 작용하는 경우가 많다.

- ① 개인은 사회 속에서만 존재 의미를 가진다고 본다.
- ② 개인의 자유 의지가 사회의 구속력에 우선한다고 본다.
- ③ 사회 규범은 개인들이 옳다고 믿기에 존재한다고 본다.
- ④ 사회의 속성은 개인의 속성으로 환원될 수 있다고 본다.
- ⑤ 사회 문제 해결에 있어서 사회 제도 개선보다 개인의 의식 개선이 우선되어야 한다고 본다.

18. A~C에 대한 설명으로 옳은 것은? (단, A~C는 각각 주류 문화, 하위문화, 반문화 중 하나임.)

1950년대 서평 문화에서 영향을 받은 스케이트보드는 갑국 도시에 거주하는 10대 청소년만이 공유하는 A였다. 길거리에서 스케이트보드를 타는 행위는 도시 생활에 대한 도전과 반항의 의미였고, 이는 종종 사회적 문제로 여겨지며 B의 성격을 갖게 되었다. 이후 익스트림 스포츠에 관한 관심이 증가하면서 스케이트 보드는 세계 스포츠 대회의 정식 종목으로 채택되었고, 갑국의 대부분 사람이 향유하는 C로 자리 잡았다.

- ① A는 B와 달리 주류 집단에 의해 일탈로 규정되기도 한다.
- ② B는 A와 달리 해당 문화를 공유하는 구성원의 정체성 형성에 기여한다.
- ③ B는 A에 해당하지만, C에는 해당하지 않는다.
- ④ C는 B와 달리 전체 사회의 문화적 다양성 증진에 기여한다.
- ⑤ C는 A와 B의 총합으로 구성된다.

19. 다음은 방과 후 프로그램의 참여 실태를 조사하기 위해 작성한 설문지 일부이다. 이에 대한 평가로 옳은 것은? [3점]

문항 1. 귀하가 최근 방과 후 프로그램에 참여한 횟수는 얼마나 됩니까?
(①번 선택 시 설문 종료)

① 참여하지 않음 ② 1회 이상 ~ 3회 미만
③ 3회 이상 ~ 6회 미만 ④ 6회 이상

문항 2. 귀하가 현재 참여하고 있는 방과 후 프로그램은 어느 교과에 해당합니까?
① 국어 ② 수학 ③ 사회 ④ 과학 ⑤ 기타 ()

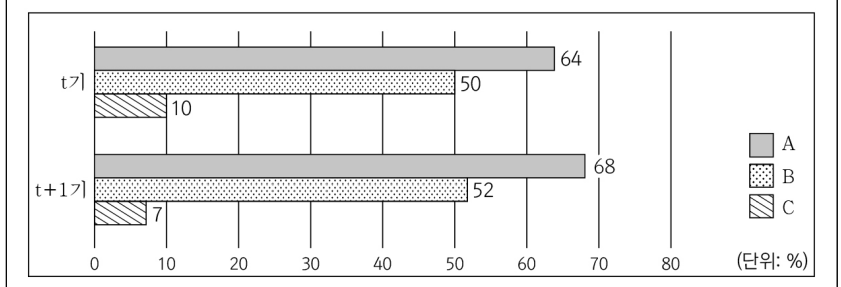
문항 3. 귀하가 선호하는 방과 후 프로그램의 1회당 운영 시간은 어느 정도입니까?
① 40분 이하 ② 40분 이상 ~ 50분 미만
③ 50분 이상 ~ 60분 미만 ④ 60분 이상

문항 4. 방과 후 프로그램 참여는 교우 관계 형성에 긍정적인 영향을 미칩니다. 귀하는 주변 친구에게 추천할 의사가 있습니까?
① 예 ② 아니요

- ① '문항 1'은 질문이 특정한 응답을 유도하고 있다.
- ② '문항 2'는 응답 가능한 선택지가 모두 제시되어 있다.
- ③ '문항 3'은 선택지가 상호 배타적으로 구성되어 있다.
- ④ '문항 4'는 하나의 질문에 두 가지 사항을 묻고 있다.
- ⑤ '문항 2'는 '문항 1'과 달리 질문의 의미가 명확하지 않다.

20. 다음 자료에 대한 분석으로 옳은 것은? [3점]

그림은 갑국의 10대 청소년 100명을 대상으로 t기와 t+1기의 미디어 이용률을 각각 조사한 결과이다. 미디어 이용률은 조사 대상자 중 지난 1주일 동안 해당 미디어를 이용한 경험이 있는 사람의 비율로 복수 응답이 가능하게 하였다. A~C는 각각 TV, SNS, 종이 신문 중 하나이다. A는 B, C와 달리 정보 사회에 등장한 매체이며, C는 인쇄 매체에 해당한다. 단, t기와 t+1기의 조사 대상자는 같고 무응답은 없다.



- ① t기에 하나 이상의 매체를 이용했다고 응답한 사람 수는 전체 조사 대상자의 10% 미만이다.
- ② TV를 이용했다고 응답한 사람 수는 t기에 비해 t+1기가 적다.
- ③ t기에 비해 t+1기에 뉴미디어에 해당하는 매체를 이용했다고 응답한 사람 수는 4% 증가하였다.
- ④ t+1기에 A~C를 모두 이용했다고 복수 응답한 사람 수는 전체 조사 대상자의 7% 이하이다.
- ⑤ t기 대비 t+1기에 매체별 응답자 수의 변화율은 B가 A보다 높다.

* 확인 사항
○ 답안지의 해당란에 필요한 내용을 정확히 기입(표기)했는지 확인 하시오.