

제 4 교시

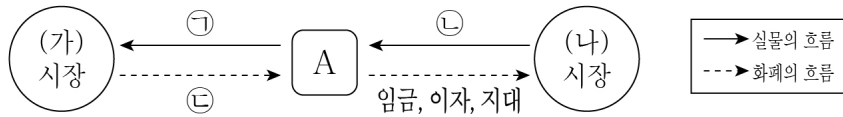
사회탐구 영역(경제)

성명

수험번호 2

제 [ ] 선택

1. 그림은 민간 경제 순환의 일부를 나타낸다. 이에 대한 설명으로 옳은 것은?



- ① 노동, 자본, 토지는 ㉠에 해당한다.
- ② 서비스 이용료 지급은 ㉡에 해당한다.
- ③ 재화의 판매 수입은 ㉢에 해당한다.
- ④ A는 효용 극대화를 추구한다.
- ⑤ (가) 시장은 생산 요소 시장, (나) 시장은 생산물 시장이다.

2. 밑줄 친 ㉠ ~ ㉢에 대한 옳은 설명만을 <보기>에서 고른 것은?

최근 뉴트로(Newtro)\* 열풍으로 갑이 운영하는 ㉠약과 공장의 매출이 급증하였다. 그런데 갑은 생산 과정에서 판매 규격에 맞지 않는 약과가 많이 발생하자 고민에 빠졌다. 생각을 거듭하던 갑은 이러한 약과들을 모아 ㉡'자투리 약과'라는 상품을 기획하고 판매하여 큰 수익을 얻었다. 이에 갑은 자투리 약과를 판매하여 얻은 수익을 ㉢생산 설비 자동화에 투자할지, ㉣직원에게 성과급으로 지급할지 고민하고 있다.

\* 뉴트로: 새로움(New)과 복고(Retro)를 합친 신조어로 과거의 문화나 풍습, 물건 따위를 새롭게 즐기는 일

<보 기>

㉠. ㉢에 나타난 기본적인 경제 문제는 효율성보다 형평성을 우선하여 해결해야 한다.

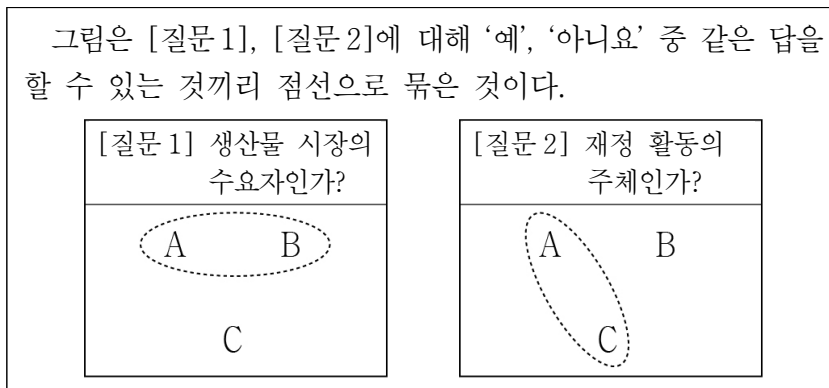
㉡. ㉢은 생산된 가치의 분배 방식과 관련된 경제 문제이다.

㉣. ㉠은 경제재, ㉡은 무상재이다.

㉤. ㉠, ㉡은 모두 희소성이 있는 재화이다.

- ① ㉠, ㉡    ② ㉠, ㉣    ③ ㉡, ㉣    ④ ㉡, ㉤    ⑤ ㉣, ㉤

3. 다음 자료의 A ~ C에 대한 설명으로 옳은 것은? (단, A ~ C는 각각 가계, 기업, 정부 중 하나임.)



- ① A는 소비 활동의 주체이다.
- ② B는 이윤 극대화를 추구한다.
- ③ A는 C와 달리 부가 가치를 창출한다.
- ④ B는 C와 달리 생산 요소 시장의 수요자이다.
- ⑤ C는 A, B에게 조세를 부과한다.

4. 표는 질문에 따라 경제 체제 A, B를 구분한 것이다. 이에 대한 설명으로 옳은 것은? (단, A, B는 각각 시장 경제 체제, 계획 경제 체제 중 하나임.) [3점]

질문	A	B
정부의 계획과 명령에 따라 자원이 배분되는가?	㉠	㉡
민간 경제 주체의 자유로운 경제 활동이 중시되는가?	㉢	㉣
(가)	예	아니요

- ① A가 계획 경제 체제라면, ㉡과 ㉢에는 모두 '예'가 들어간다.
- ② B가 시장 경제 체제라면, ㉠과 ㉣에는 모두 '아니요'가 들어간다.
- ③ ㉠이 '예'라면, B는 사유 재산권의 제한으로 경제적 유인이 부족하다.
- ④ ㉢이 '아니요'라면, A는 시장 가격에 의한 자원의 배분을 중시한다.
- ⑤ (가)에는 '자원의 희소성에 따른 기본적인 경제 문제가 발생하는가?'가 들어갈 수 없다.

5. 다음 자료에 대한 옳은 분석만을 <보기>에서 고른 것은? [3점]

갑은 건강을 위해 체육관에 등록하려고 한다. 표는 A ~ C 체육관 선택에 따른 갑의 편익과 기회비용을 나타낸다. 갑은 편익과 기회비용만을 고려하여 A ~ C 체육관 중 하나를 합리적으로 선택하고자 한다. A, C 체육관을 선택할 경우와 달리 B 체육관을 선택할 경우 친구에게 이용권을 무상으로 양도받기로 하여 명시적 비용은 발생하지 않는다. 단, 제시된 내용 이외의 다른 조건은 고려하지 않는다.

(단위: 만 원)

구분	A 체육관	B 체육관	C 체육관
기회비용	35	17	38
편익	30	20	35

<보 기>

㉠. C 체육관을 선택하는 것이 합리적이다.

㉡. A 체육관 선택의 암묵적 비용은 B 체육관 선택의 암묵적 비용보다 작다.

㉢. A 체육관 선택의 명시적 비용은 C 체육관 선택의 명시적 비용보다 3만 원 작다.

㉣. B 체육관 선택의 순편익은 A 체육관 선택의 순편익과 달리 양(+)의 값을 갖는다.

- ① ㉠, ㉡    ② ㉠, ㉣    ③ ㉡, ㉣    ④ ㉡, ㉤    ⑤ ㉣, ㉤

경제

6. 그림은 경제적 유인 A, B의 공통점과 차이점을 나타낸다. 이에 대한 설명으로 옳은 것은?



- ① A는 부정적 경제적 유인이다.
- ② B의 사례로 개인 텀블러 이용 고객에 대한 커피 전문점의 가격 할인 행사를 들 수 있다.
- ③ A는 B와 달리 해당 행동의 빈도를 감소시키는 요인으로 작용한다.
- ④ (가)에는 '사람들이 합리적으로 행동한다는 것을 전제로 함'이 들어갈 수 있다.
- ⑤ (나)에는 '해당 경제 주체의 비용을 감소시킴'이 들어갈 수 있다.

7. 다음 자료에 대한 분석으로 옳은 것은? [3점]

A 기업은 시장에서 1개당 10만 원에 거래되는 X재를 생산하여 판매한다. 표는 A 기업의 X재 생산량에 따른 총수입과 총비용의 합을 나타낸다. 단, A 기업은 X재를 5개까지만 생산할 수 있고, 생산된 X재는 모두 판매된다.

생산량(개)	1	2	3	4	5
총수입 + 총비용(만 원)	15	26	45	66	87

\* 총수입 = 평균 수입 × 생산량, 총비용 = 평균 비용 × 생산량

- ① 총수입이 가장 클 때 이윤이 가장 크다.
- ② 생산량을 늘릴수록 평균 수입은 증가한다.
- ③ 생산량이 2개일 때와 4개일 때의 이윤은 같다.
- ④ 생산량이 3개일 때가 5개일 때보다 평균 비용이 크다.
- ⑤ 생산량을 1개씩 늘릴 때마다 추가적으로 발생하는 비용은 지속적으로 증가한다.

8. 그림에 나타난 전기차 시장의 변화에 대한 추론으로 옳은 것은? (단, 전기차는 수요, 공급 법칙을 따름.)

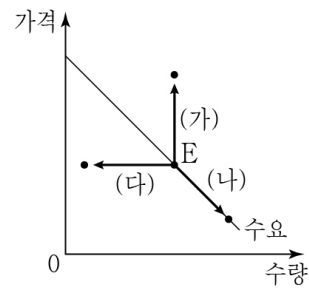
□□신문 2024년 ○○월 ○○일

전기차 산업의 근황

환경에 대한 소비자의 관심 증가와 친환경차 구매에 대한 정부의 보조금 지급으로 친환경차인 전기차를 사려는 사람이 증가하고 있습니다. 그러나 수출국의 수출 규제로 전기차의 핵심 부품인 2차 전지 가격이 상승하여 전기차 생산에 어려움을 겪고 있습니다.

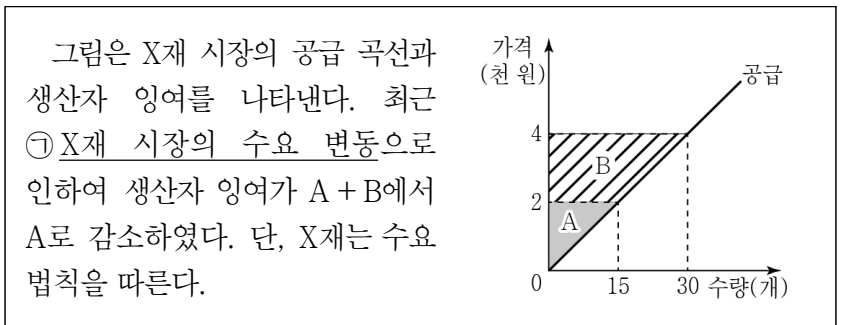
	균형 가격	균형 거래량
①	하락	증가
②	하락	알 수 없음
③	상승	감소
④	상승	증가
⑤	상승	알 수 없음

9. 그림의 (가) ~ (다)는 X재 시장에서 균형점 E의 변동을 나타낸다. 이에 대한 설명으로 옳은 것은? (단, X재는 공급 법칙을 따름.) [3점]



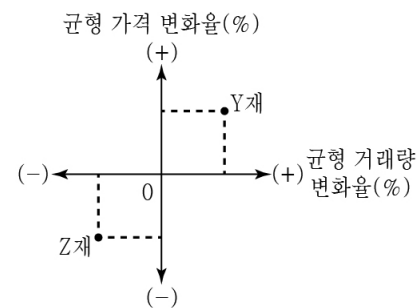
- ① (가)의 요인으로 X재 생산 기술의 발전을 들 수 있다.
- ② (나)는 공급의 변동만으로 나타날 수 있다.
- ③ (다)의 요인으로 X재 소비자 수의 증가를 들 수 있다.
- ④ (나)는 (가)와 달리 X재의 가격 하락으로 나타날 수 있다.
- ⑤ (가)는 (다)와 달리 수요와 공급이 모두 변동해야 나타날 수 있다.

10. 다음 자료에 대한 분석으로 옳은 것은?



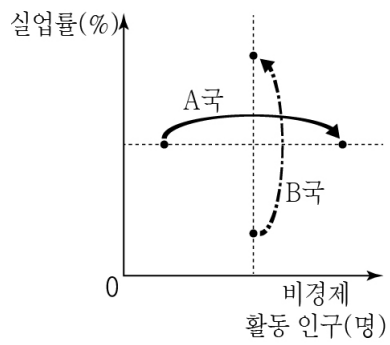
- ① ㉠은 수요 증가이다.
- ② ㉠으로 인해 균형 거래량은 증가한다.
- ③ ㉠으로 인해 소비자 잉여는 감소한다.
- ④ ㉠으로 인해 사회적 잉여는 증가한다.
- ⑤ ㉠으로 인해 생산자 잉여는 9만 원 감소한다.

11. 그림은 X재의 공급 증가에 따른 Y재, Z재의 균형 가격과 균형 거래량의 변화율을 나타낸다. 이에 대한 설명으로 옳은 것은? (단, Y재, Z재는 X재와 연관 관계이며, X재 ~ Z재는 모두 수요, 공급 법칙을 따름.) [3점]



- ① X재의 가격이 상승하면, Y재의 수요는 증가한다.
- ② X재의 원자재 가격이 하락하면, Y재의 판매 수입은 증가한다.
- ③ X재의 공급이 감소하면, Z재의 가격은 하락한다.
- ④ X재 생산에 세금을 부과하면, Z재의 수요 곡선은 왼쪽으로 이동한다.
- ⑤ X재와 Y재는 대체 관계, X재와 Z재는 보완 관계에 있다.

12. 그림은 A국, B국의 실업률과 비경제 활동 인구의 변화를 나타낸다. 이에 대한 옳은 분석만을 <보기>에서 있는 대로 고른 것은? (단, A국, B국 모두 15세 이상 인구는 변함이 없음.) [3점]



<보기>  
 ㄱ. A국의 고용률은 하락하였다.  
 ㄴ. B국의 취업자 수는 증가하였다.  
 ㄷ. A국, B국 모두 실업자 수는 증가하였다.

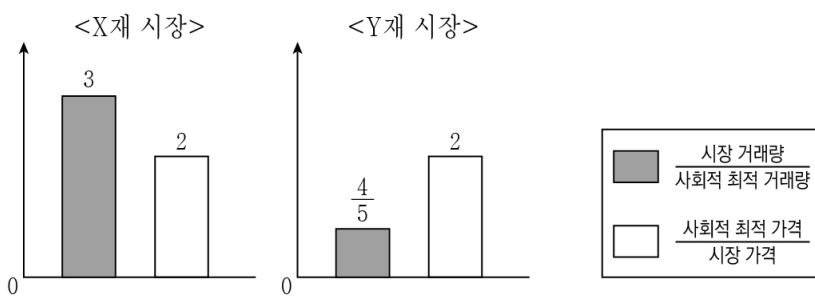
- ① ㄱ    ② ㄷ    ③ ㄱ, ㄴ    ④ ㄴ, ㄷ    ⑤ ㄱ, ㄴ, ㄷ

13. 표는 2023년 갑국의 국민 소득을 서로 다른 측면에서 측정한 것이다. 이에 대한 설명으로 옳은 것은?

<지출 국민 소득> (단위: 억 달러)		<(가)> (단위: 억 달러)	
구분	금액	구분	금액
㉠ 소비 지출	400	㉡	350
투자 지출	200	이자	100
정부 지출	150	지대	150
순수출	-100	이윤	㉢

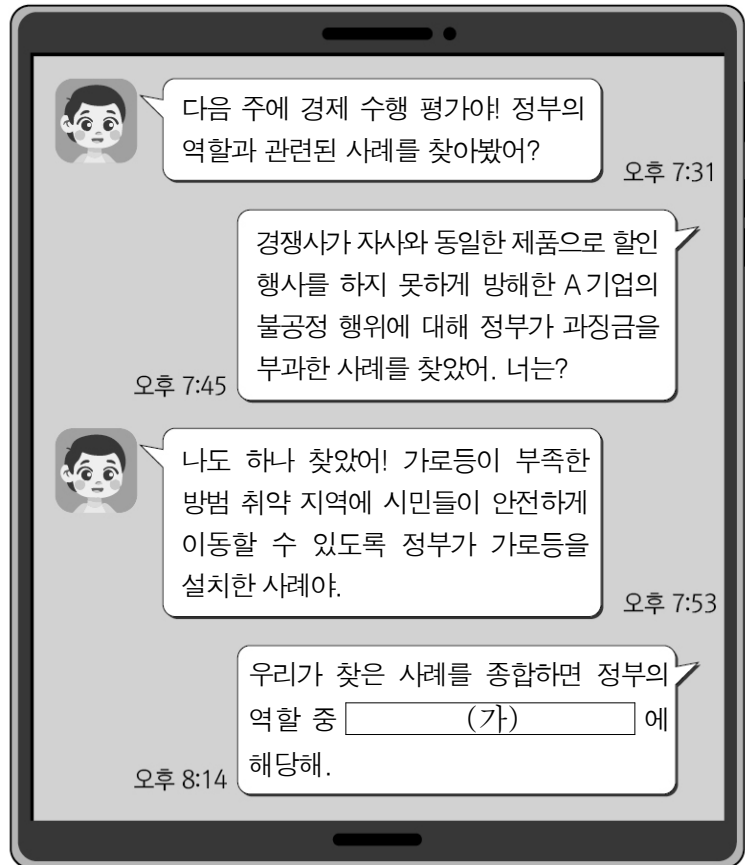
- ① 갑국의 수출액은 수입액보다 크다.  
 ② (가)는 '생산 국민 소득'이다.  
 ③ 기업이 업무용 소프트웨어를 구입하는 것은 ㉠에 해당한다.  
 ④ ㉡은 노동자가 노동을 제공하고 받는 대가이다.  
 ⑤ ㉢은 '-50'이다.

14. 그림은 외부 효과가 발생하고 있는 X재, Y재의 시장 상황을 나타낸다. 이에 대한 설명으로 옳은 것은? (단, X재, Y재는 모두 수요, 공급 법칙을 따름.) [3점]



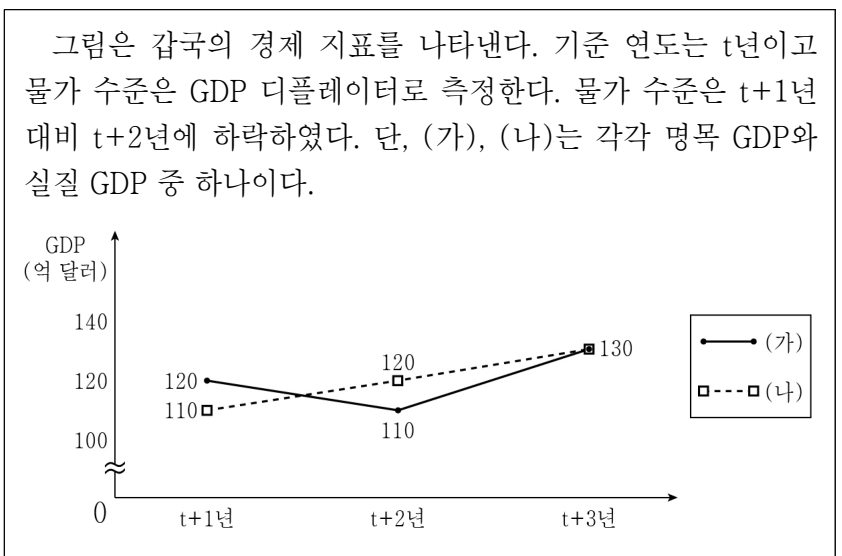
- ① X재는 사적 비용이 사회적 비용보다 크다.  
 ② X재 시장에서는 생산 측면의 외부 불경제가 발생하였다.  
 ③ Y재는 사회적 편익이 사적 편익보다 작다.  
 ④ Y재 시장에서는 과다 소비의 문제가 발생하였다.  
 ⑤ Y재 소비에 세금을 부과하여 외부 효과를 개선할 수 있다.

15. (가)에 들어갈 정부의 경제적 역할로 가장 적절한 것은?



- ① 정부 활동에 필요한 재화와 서비스의 구입  
 ② 자원의 효율적 배분을 위한 시장 기능의 보완  
 ③ 경제적 불평등 완화를 위한 소득 재분배 정책 실시  
 ④ 노동자의 권리 보호를 위한 관련 법률 규정의 강화  
 ⑤ 사회적 책임을 성실히 이행한 기업에 대한 경제적 지원

16. 다음 자료에 대한 분석으로 옳은 것은? [3점]



- ① t+1년의 경제 규모가 가장 크다.  
 ② 전년 대비 t+3년의 물가 상승률은 음(-)의 값이다.  
 ③ t년 대비 t+2년의 물가 수준은 상승하였다.  
 ④ t+2년의 경제 성장률은 t+3년보다 높다.  
 ⑤ (가)는 실질 GDP, (나)는 명목 GDP이다.

17. 표는 (가), (나)의 유무에 따라 재화의 유형을 A ~ D로 구분한 것이다. 이에 대한 옳은 설명만을 <보기>에서 고른 것은? (단, (가), (나)는 각각 경합성, 배제성 중 하나임.)

구분	A	B	C	D
(가)	있음	있음	없음	없음
(나)	있음	없음	있음	없음

<보 기>

ㄱ. A는 무임승차자 문제가 발생한다.  
 ㄴ. D는 시장에서 사회적 최적 수준보다 과소 생산된다.  
 ㄷ. (가)가 한 사람의 소비가 다른 사람의 소비를 감소시키는 속성이라면, B는 남용되어 고갈되는 문제가 발생한다.  
 ㄹ. C의 사례가 유료 인터넷 강의라면, (가)는 배제성, (나)는 경합성이다.

- ① ㄱ, ㄴ    ② ㄱ, ㄷ    ③ ㄴ, ㄷ    ④ ㄴ, ㄹ    ⑤ ㄷ, ㄹ

18. 다음 자료의 [게임 규칙]에 따라 게임을 진행할 경우, 가장 먼저 D에 도착할 사람으로 옳은 것은? [3점]

[게임 규칙]

- 게임은 총 4회로 진행되며, 회차별로 경제 안정화 정책에 대한 문항 카드가 한 장씩 제시된다.
- 갑 ~ 무는 회차별로 제시된 문항 카드의 내용이 옳은 경우 '○', 옳지 않은 경우 '×'를 정답판에 적어 동시에 공개한다.
- A에서 출발하여 정답을 맞히면 A → B → C → D → E 순서로 한 칸씩 이동하며, 정답이 틀리면 다음 회차의 문항 카드에 대한 정답을 맞힐 때까지 이동하지 않는다.
- E에 가장 먼저 도착한 사람이 승리한다. 만일 E에 도착한 사람이 없으면 가장 많은 칸을 이동한 사람이 승리한다.

단, 제시된 문항 카드와 갑 ~ 무가 적은 정답을 차례대로 정리한 응답 기록지는 아래와 같다.

[문항 카드]

1회차 카드	2회차 카드	3회차 카드	4회차 카드
경기 침체 시 정부는 정부 지출을 확대한다.	경기 과열 시 중앙은행은 국·공채를 매각한다.	경기 침체 시 중앙은행은 기준 금리를 인상한다.	경기 과열 시 정부는 세율을 인상한다.

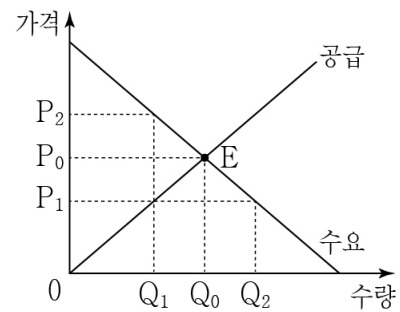
[응답 기록지]

구분	갑	을	병	정	무
1회차 카드 응답	○	○	○	○	×
2회차 카드 응답	○	×	×	○	×
3회차 카드 응답	×	×	○	○	×
4회차 카드 응답	×	○	○	○	×

- ① 갑    ② 을    ③ 병    ④ 정    ⑤ 무

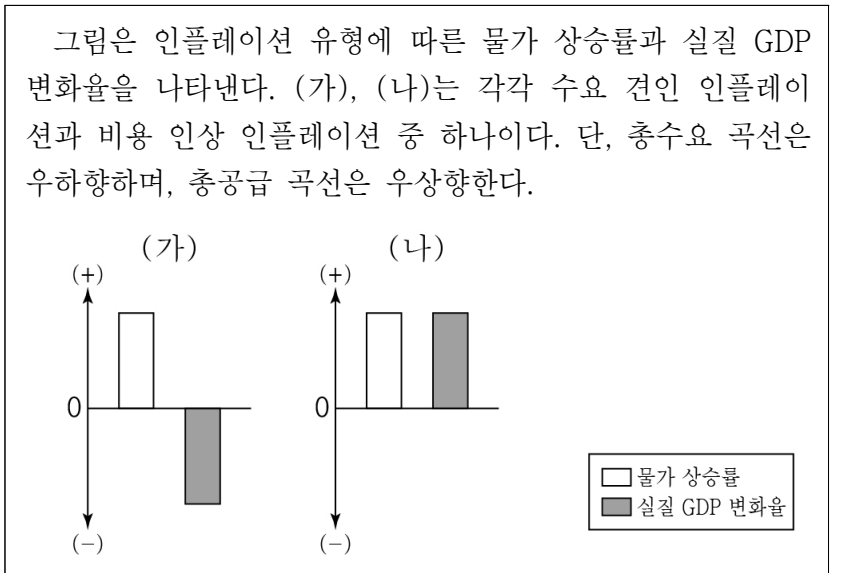
19. 다음 자료에 대한 설명으로 옳은 것은? [3점]

그림은 시장 균형점 E에서 거래가 이루어지고 있는 갑국의 X재 시장을 나타낸다. 갑국 정부는 P<sub>1</sub> 또는 P<sub>2</sub>의 가격에서 실효성 있는 가격 규제 정책 A, B 중 하나를 시행하려고 한다. A를 시행할 경우는 B를 시행할 경우보다 X재의 판매 수입이 크다. 단, 가격 규제 정책 시행 전후 수요와 공급의 변동은 없으며, 암시장은 발생하지 않는다.



- ① A는 최고 가격제이다.  
 ② B는 공급자 보호를 목적으로 한다.  
 ③ A를 시행할 경우 X재의 시장 가격은 P<sub>1</sub>이 된다.  
 ④ B를 시행할 경우 X재의 시장 거래량은 Q<sub>2</sub>가 된다.  
 ⑤ A를 시행할 경우 초과 공급, B를 시행할 경우 초과 수요가 발생한다.

20. 다음 자료에 대한 설명으로 옳은 것은?



- ① (가)는 실업률 하락을 동반한다.  
 ② (가)는 주로 경기 호황기에 나타난다.  
 ③ (나)는 스태그플레이션으로 이어질 수 있다.  
 ④ (가)는 (나)와 달리 화폐 가치가 하락한다.  
 ⑤ (나)는 (가)와 달리 총수요의 변동으로 인해 발생한다.

\* 확인 사항

- 답안지의 해당란에 필요한 내용을 정확히 기입(표기)했는지 확인 하시오.